

ского русского, моно- и полиэтномузыкального фольклора народов России. Впервые разработаны комплексно-дифференцированный ритм; комплексно-дифференцированный слух; тембральный метод прослушивания певческих голосов для дальнейшего обучения вокалу и постановке голоса (с 2011 г. его применяет в своей общественно-музыкальной деятельности народная артистка СССР А. Пугачева (ВГТРК, проект «Фактор-А»). Это достоверный пример того, как созданный и разработанный нами в 1990 г. в СШ п. Красносельск Ульяновской области педагогический метод стал эффективным в наше время. Впервые созданы:

✓ система цифровой записи и транскрипции народной, легкой (эстрадной, джазовой и др.) и классической музыки (в 2009 г. гастролировавший в России композитор США, представитель Taos New Mexico USA pianist and composer teacher of music Richard Cameron-Wolfe, особо отметил значение «Системы», приняв для распространения экземпляр в дар от автора);

✓ «Модель развития Абсолютного слуха».

Резюме: чтобы стать творцом, надо творить, следовательно, образование должно создавать все условия для творчества детей, ибо Человек-творец совсем иначе смотрит на мир, внося *гармонию* и *целесообразность в мироустройство*, а это и есть Творчество – основа жизни Человека в современном мире.

#### Список литературы

1. Абульханова-Славская К. А. Развитие личности в процессе жизнедеятельности. Психология формирования и развития / К. А. Абульханова-Славская. – М., 1981. – 365 с.
2. Библер В. С. Мышление как творчество / В. С. Библер. – М., 1975.
3. Волынкин В. И. Художественная потребность: методология, теория, практика : монография / В. И. Волынкин. – Астрахань : Изд. дом «Астраханский университет», 2010. – 275 с.
4. Ибрагимов Г. Г. Развитие музыкального ритма школьников на фольклорной основе : монография / Г. Г. Ибрагимов. – Астрахань, 2007. – 384 с.
5. Ибрагимов Г. Г. Система записи музыки цифрами в процессе музыкально-эстетического воспитания школьников / Г. Г. Ибрагимов // Вестник ПГЛУ. – 2010. – № 3. – С. 269–270.

## СОЦИАЛЬНО-ПСИХОЛОГИЧЕСКИЕ ФАКТОРЫ ВЫНУЖДЕННОГО ПРОФЕССИОНАЛЬНОГО ВЫБОРА

Т.А. Вострикова

В статье рассматривается проблема вынужденного профессионального выбора, анализируются влияющие на него детерминанты. Выявлены личностный и социально-психологический факторы вынужденного профессионального выбора. Установлены гендерные различия причин при вынужденном выборе профессии. Статья может представлять интерес для студентов, преподавателей, специалистов в области оценки и отбора персонала.

The paper addresses the problem of the compelled professional choice, analyzes the determinants influencing it. Identified personal, social and psychological factors induced occupational choice. Established gender differences in the causes of forced occupation. The article may be of interest to students, teachers and experts in the field of the evaluation and staff selection.

*Ключевые слова:* вынужденный профессиональный выбор, профессиональное становление личности, профессионализм, гендер, трудоустройство.

*Key words:* compelled professional choice, personality professional development, professionalism, gender, employment.

Профессиональный выбор является одной из ключевых проблем психологии профессионального становления личности. Исследование его закономерностей, условий и факторов, его различных видов отвечает насущным потребностям современного развития нашей страны. Вынужденный профессиональный выбор во многих случаях выступает причиной недостаточной удовлетворенности людей своей профессией, а, следовательно, и текучести кадров в различных отраслях.

Под *вынужденным профессиональным выбором* понимается этап определения человеком себя относительно профессиональной деятельности, осуществляемый в результате анализа и под давлением силы сложившихся обстоятельств. Для вынужденного профессионального выбора характерно: отсутствие желания у человека реализовать себя в этой деятельности, успешно решать учебно-профессиональные задачи, неудовлетворенность профессиональной деятельностью, чрезмерные психофизиологические затраты на получение профессионального образования и на осуществление профессиональной деятельности и др.

Цель исследования – выявить психологические факторы вынужденного профессионального выбора.

Психологические факторы – основные причины, имеющие характер движущих сил, главные детерминанты профессионализма.

Психологические факторы, по мнению Н.В. Кузьминой, могут быть следующими:

✓ объективные, проявляющиеся как внешняя заданность и связанные с реальной системой профессиональной деятельности;

✓ субъективные, связанные с индивидуальными предпосылками меры успешности профессиональной деятельности, – это мотивы, направленность, интересы, умелость и др.;

✓ объективно-субъективные, связанные с организацией профессиональной среды, профессионализмом руководителей, качеством управления.

По аналогии с этой классификацией мы предположили, что факторы вынужденного профессионального выбора составляют три группы, каждая из которых включает в себя конкретные детерминанты. Анализировались двенадцать причин, оказывающие наибольшее влияние на вынужденный профессиональный выбор, по результатам проведенного нами пилотажного исследования.

Таким образом, в ходе исследования проверялась следующая *гипотеза*. Объективный фактор вынужденного профессионального выбора включает в себя: легкость трудоустройства в профессиональной деятельности, высокое общественное положение (льготы, статус) профессиональной деятельности. Субъективный фактор составляют: желание поправить материальное положение, решить вопрос с жилплощадью, желание сохранить или улучшить состояние здоровья, приобрести брачного партнера, покровителей, друзей, действовать в интересах родителей или детей (устраивает режим работы и др.), отсрочка от армии. В субъективно-объективный фактор входит: направление на учебу или работу, рекомендации, советы, указания со стороны родных и близких людей, примеры со стороны знакомых, мода на профессию.

Эмпирической базой исследования выступили 96 респондентов различного возраста, пола и профессии.

Применялись методы опроса (анкетирование), математико-статистический метод обработки результатов исследования – факторный и корреляционный анализ.

Использовалась специально разработанная анкета, которая включала 19 вопросов.

С помощью первых двенадцати вопросов выявлялось, в какой степени каждая из предполагаемых причин оказывает влияние на вынужденный профессиональный выбор. С помощью остальных вопросов определялось, являлся ли профессиональный выбор респондентов вынужденным.

В качестве основных критериев вынужденного профессионального выбора выступали:

- ✓ оценка человеком внешнего давления при выборе профессии;
- ✓ собственный профессиональный интерес;
- ✓ удовлетворенность избранной профессией;
- ✓ стремление к профессиональному росту;
- ✓ желание поменять профессию.

*Процедура обследования.* Предъявляя разработанную анкету респондентам, экспериментатор объяснял цели и задачи исследования, отвечал на вопросы, разъяснял инструкцию заполнения.

*Процедура обработки полученных данных* включала следующие этапы:

- ✓ выявление субъективного представления каждого из обследуемых о степени влияния указанных причин на вынужденный профессиональный выбор, а также определение – являлся ли профессиональный выбор респондентов вынужденным;
- ✓ установление взаимосвязи между причинами и профессиональным выбором респондентов;
- ✓ факторный анализ детерминант вынужденного профессионального выбора;
- ✓ выявление гендерных отличий вынужденного профессионального выбора.

В результате проведенного исследования полученные данные из таблицы 1 показывают, что существует неодинаковая, но достаточно тесная взаимосвязь между вынужденным профессиональным выбором и исследуемыми детерминантами, за исключением причины «примеры со стороны знакомых, мода на профессию».

Таблица 1

**Связь между вынужденным профессиональным выбором и его причинами**

Статистические показатели	Факторы											
	П1	П2	П3	П4	П5	П6	П7	П8	П9	П10	П11	П12
Коефф. корр ( $R_s$ )	0,666	0,673	0,567	0,764	0,730	0,559	0,431	0,806	0,845	0,436	0,535	-0,176
Уровень значимости	0,000	0,000	0,004	0,000	0,000	0,005	0,036	0,000	0,000	0,033	0,007	0,412
N	50	50	50	50	50	50	50	50	50	60	50	50
Ранг	6	5	7	3	4	8	11	2	1	10	9	не знач.

Данные свидетельствуют о том, что детерминантами вынужденного профессионального выбора являются все предполагаемые нами причины.

Примеры со стороны знакомых, мода на профессию являются малозначимыми причинами вынужденного профессионального выбора.

В результате факторного анализа не подтвердилась гипотеза о существовании трех факторов, детерминирующих вынужденный профессиональный выбор. Образовались две основные группы (табл. 2).

Первая представлена причинами мотивационного характера. Это личностный фактор. Вторая включила в себя социально-психологические факторы.

Таблица 2

**Социально-психологические факторы вынужденного выбора профессии**

№	Причины	Факторные группы	
		Личностный фактор	Социально-психологический фактор
П 6	Желание приобрести брачного партнера	0,925	–
П 7	Желание сохранить или улучшить состояние здоровья	0,919	–
П 3	Отсрочка от армии	0,893	
П 5	Отражает интересы родителей или детей (устраивает режим работы и др.)	–	0,415
П 8	Легкость трудоустройства в профессиональной деятельности	0,868	–
П 9	Желание поправить материальное положение	0,857	–
П 4	Желание приобрести покровителей, друзей	0,840	–
П 2	Решить вопрос с жилплощадью	0,819	–
П 1	Рекомендации, советы, указания со стороны родных и близких людей	–	0,803
П 11	Направление на учебу или работу	–	0,756
П 10	Высокое общественное положение (льготы, статус) профессиональной деятельности	–	0,749

Таблица 3

**Преобладающие причины вынужденного профессионального выбора у мужчин и женщин**

Ранг причины	Мужчины	Женщины
1 место	Желание поправить материальное положение	Интересы родителей или детей (устраивает режим работы и др.)
2 место	Легкость трудоустройства в профессиональной деятельности	Легкость трудоустройства в профессиональной деятельности
3 место	Желание приобрести покровителей, друзей	Рекомендации, советы, указания со стороны родных и близких людей

Данные таблицы 1 говорят о существовании связи неодинаковой степени тесноты и уровня значимости между вынужденным профессиональным выбором и детерминантами, составляющими факторные группы.

Наиболее сильное влияние на вынужденный профессиональный выбор оказывают составляющие личностного фактора.

Им принадлежат ведущие ранги:

- ✓ желание поправить материальное положение;
- ✓ легкость трудоустройства в профессиональной деятельности;
- ✓ желание приобрести покровителей, друзей.

Итак, при существенном давлении социально-психологических причин вынужденный профессиональный выбор личность осуществляет осознанно, руководствуясь собственными мотивами.

Как видно из таблицы 3, мужчины и женщины осуществляют вынужденный выбор профессии по разным причинам (рис.).

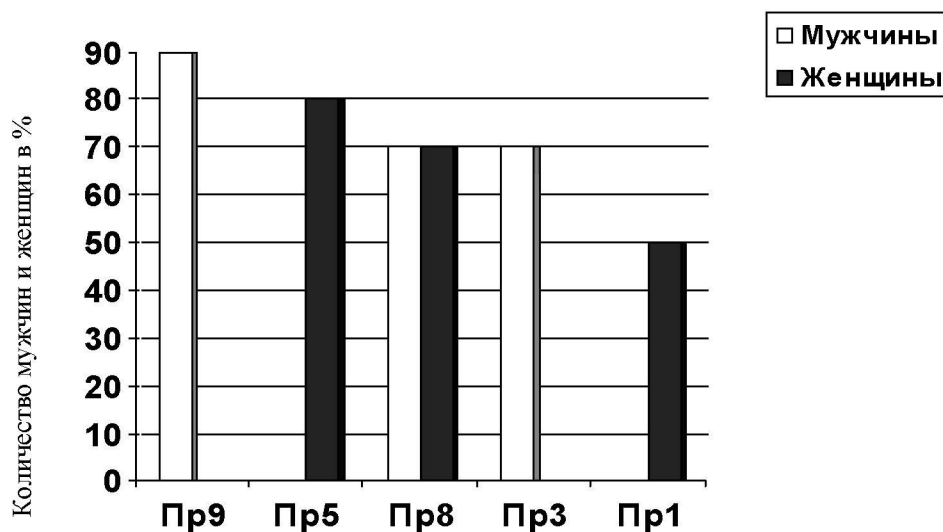


Рис. Гендерные различия вынужденного профессионального выбора

Для мужчин преобладающими детерминантами вынужденного профессионального выбора выступают желание поправить материальное положение, приобрести покровителей, друзей.

Для женщин наиболее весомыми факторами профессионального выбора являются интересы родителей или детей (устраивает режим работы и др.), рекомендации, советы, указания со стороны родных и близких людей.

Таким образом, одинаково важной причиной как для мужчин, так и для женщин является легкость трудоустройства в профессиональной деятельности.